

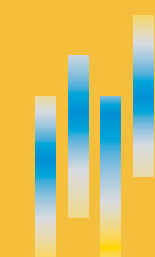
**Guide de coexistence  
durable avec la faune:  
pratiques  
responsables  
pour une ville  
harmonieuse**



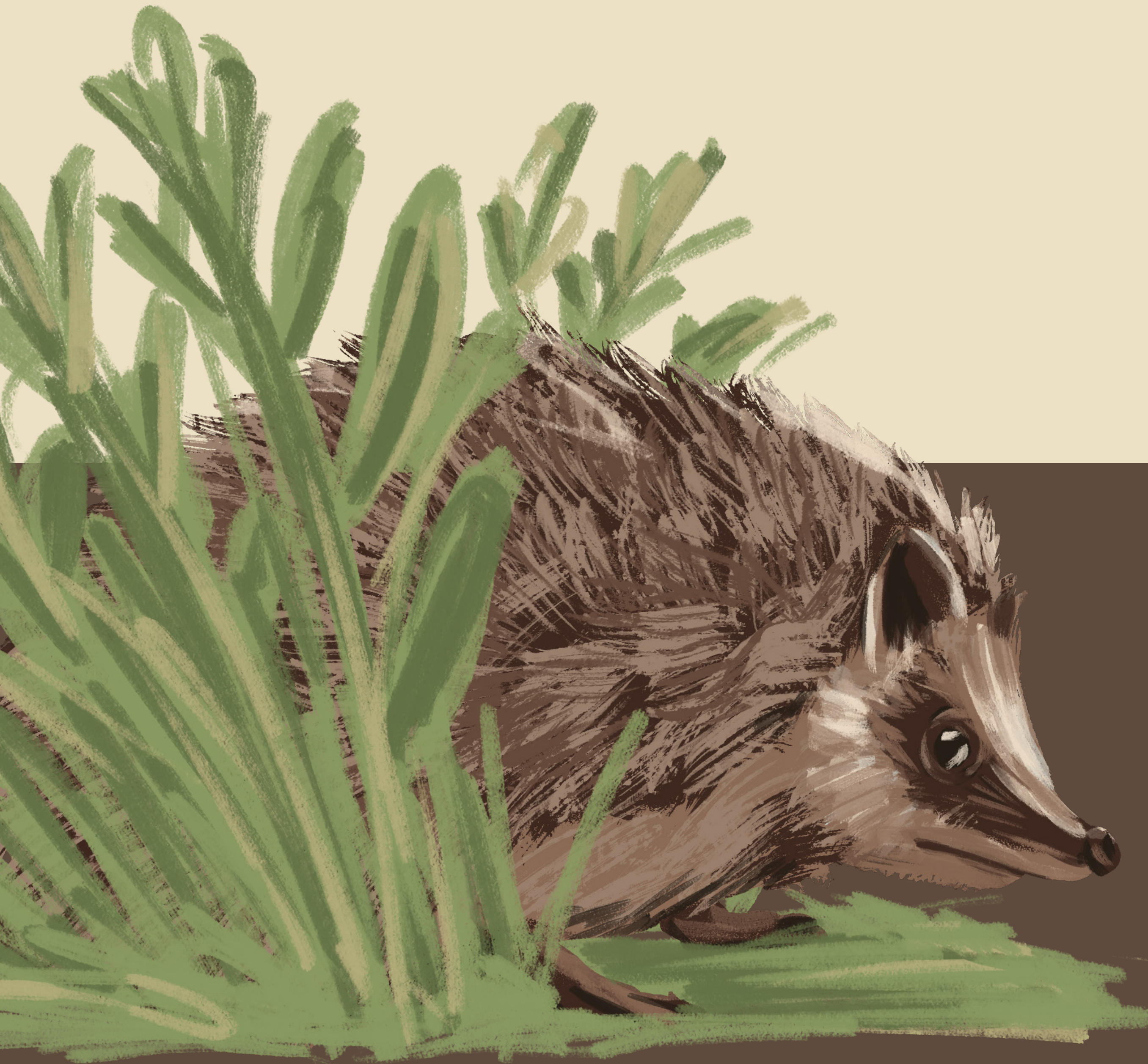
La population thônesienne a la chance d'être entourée par une **grande diversité biologique** s'étendant des parcs aux rivières. La présence de faune sauvage enrichit l'environnement et contribue au caractère de la ville de Thônex.

Ces dernières années, la thématique de la faune sauvage a suscité de nombreuses questions. **Comprendre et coexister** avec ce qui nous entoure est devenu important et cela a entraîné des demandes de directives plus claires concernant les habitudes à adopter envers les animaux. Pour répondre à ce besoin et **promouvoir l'harmonie entre les humains et les animaux**, la ville de Thônex vous encourage à consulter ce guide pour vous informer.

Son objectif est de sensibiliser la population aux **meilleures pratiques** à avoir lors des rencontres, parfois surprises, avec les animaux dans notre ville, favorisant ainsi une compréhension plus large et une **appréciation de la diversité de la faune** qui enrichit notre environnement.



# Hérisson



Facilement identifiable par leurs **piquants protecteurs** et leurs mouvements délicats et lents, les hérissons sont des habitants chéris de notre environnement naturel. Leurs habitudes nocturnes et leur propension à se réfugier dans des endroits abrités les rendent souvent discrets, pourtant ils jouent un **rôle écologique crucial** en se nourrissant de divers insectes et en contribuant à réguler les populations de ravageurs. Cependant, les hérissons peuvent parfois rencontrer des difficultés et se retrouver piégés dans des clôtures ou être confrontés

à des dangers comme la circulation routière. En sensibilisant davantage la communauté à leur présence et en mettant en œuvre des mesures simples telles que la **création de passages sûrs** dans les clôtures de jardin, nous pouvons contribuer à la sécurité et au bien-être de ces petites créatures qui apportent une touche de merveille à tout environnement. Si vous rencontrez un hérisson blessé, un jeune hérisson ou si vous souhaitez simplement en savoir plus, nous vous encourageons à visiter *SOS Hérisson* pour de plus amples informations.



# Pigeon



Les pigeons, avec leurs plumes grises distinctives et leur corps robuste, sont une vue courante dans les paysages urbains du monde entier. Ils habitent généralement des zones offrant une abondance de nourriture et de refuges, telles que les places de ville, les parcs et les rebords de bâtiments. Cependant, leur taux de reproduction rapide et leur comportement de charognard peuvent entraîner des défis urbains. Les fientes de pigeons, qui s'accumulent sur les structures et les espaces publics, peuvent être peu esthétiques et causer des problèmes de maintenance. Bien que leur présence ne pose pas nécessairement de risques sanitaires importants, il est essentiel de s'attaquer à leur

croissance démographique pour assurer la propreté et l'esthétique urbaines. Les mesures préventives visent à réduire les sources de nourriture pour dissuader les rassemblements de pigeons, notamment une gestion adéquate des déchets pour limiter l'accès aux restes alimentaires et la réduction de l'alimentation en extérieur. Le fait de nourrir les pigeons encourage non seulement la dépendance, mais contribue également à la croissance de la population. En s'abstenant de les nourrir, les communautés peuvent jouer un rôle dans la gestion efficace des populations de pigeons, ce qui permet de soulager les problèmes associés tout en maintenant un environnement urbain propre.



# Renard

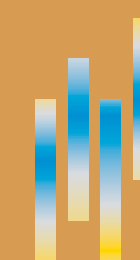


Les renards sont une autre espèce qui a suscité de l'intérêt et parfois des préoccupations parmi la population. Reconnaisables à leur **pelage roux** et à leur agilité, ces animaux sont des habitants naturels de notre environnement urbain. Bien que leur présence puisse parfois être source de fascination, certains citoyens ont exprimé des inquiétudes quant aux éventuels dangers pour la santé humaine causés par leurs excréments. Par conséquent, il est essentiel de ne

pas nourrir ces animaux sauvages afin d'éviter qu'ils ne s'habituent trop à la présence humaine, réduisant ainsi les risques potentiels associés à une proximité accrue. Cependant, il est important de se rappeler que les renards jouent un rôle crucial dans **l'équilibre de notre écosystème** en régulant les populations de petits rongeurs et en contribuant à la diversité biologique de notre région. En apprenant à mieux comprendre ces animaux et en adoptant des pratiques comme

le **stockage sécurisé des déchets alimentaires**, nous pouvons favoriser une **coexistence pacifique et respectueuse** avec nos amis à fourrure. Nous vous invitons à consulter ce *lien* si vous avez d'autres questions concernant la cohabitation avec les renards.

Pour réduire la transmission de maladies nocives, ne touchez sous aucun prétexte un renard mort. Veuillez consulter ce *lien* pour plus d'informations.



# Corneille noire & Corbeau freux



Les corbeaux sont parmi les oiseaux les plus communs et reconnaissables de notre ville. Leur **plumage noir** lustré et leurs appels distinctifs ajoutent une touche de vie à notre environnement urbain. Les corneilles noires et les corbeaux freux, membres de la famille des Corvidae, diffèrent anatomiquement, puisque les corneilles noires sont entièrement noires, tandis que les corbeaux freux ont le bec de couleur plus claire. Bien qu'ils soient souvent perçus comme des charognards, les corbeaux sont en réalité des **omnivores opportunistes** qui jouent un rôle important dans l'écosystème en contribuant à réguler les populations d'espèces susceptibles d'occasionner des dégâts. Cependant, leur **intelligence** et leur **capacité à s'adapter à différents environnements** ont parfois entraîné des

interactions maladroites avec les humains, notamment en ce qui concerne les nuisances sonores ou la construction de nids dans des endroits inconfortables pour les habitants. Ces oiseaux ont tendance à se rassembler en grand nombre s'il existe une source de nourriture abondante, ce qui peut entraîner des perturbations potentielles. Les corbeaux, contrairement aux corneilles, présentent des comportements sociaux très développés, vivant en grandes colonies où ils nichent étroitement ensemble et coopèrent dans diverses activités. Les corneilles ont pour leur part tendance à être plus solitaires ou à former de petits groupes familiaux. Ainsi, cela souligne l'importance de supprimer toute source de nourriture pour éviter tout dérangement potentiel de leur part.



# Chenille



Les chenilles processionnaires, avec leurs rangées distinctives et leurs poils urticants, sont des créatures captivantes mais potentiellement dangereuses dans notre environnement. Leurs colonies sont fréquemment observées **se déplaçant en procession** le long des branches d'arbres, ce qui ajoute à leur nature intrigante. Il est à noter que ces chenilles pondent généralement leurs œufs autour d'août à septembre, avec une éclosion qui a lieu au printemps suivant. Les propriétaires de chênes, de pins et de cèdres sont rappelés de leur responsabilité de retirer et de détruire les nids avant que les chenilles ne descendent de l'arbre.

Bien que ces chenilles remplissent une **fonction écologique** en tant que prédateurs naturels pour certaines espèces d'insectes, leur présence peut présenter des **risques pour la santé humaine et animale** en raison de leurs poils irritants, capables d'induire des réactions allergiques graves. Par conséquent, il est crucial de faire preuve de prudence lors de la rencontre ou de la manipulation de ces chenilles, en **évitant tout contact direct**, et en informant rapidement les autorités compétentes de leur présence pour une intervention appropriée.



# Frelon asiatique



La présence croissante du *frelon asiatique* dans notre région suscite une préoccupation grandissante en raison de ses **impacts sur l'apiculture locale et la biodiversité**. Originnaire de Chine, cette espèce envahissante s'est propagée en Suisse. Reconnaisable à sa taille imposante et à ses **marques jaunes vives sur son abdomen et ses pattes**, le frelon asiatique constitue une menace importante pour les ruches, en s'attaquant d'abord aux espèces d'abeilles indigènes, puis en venant se nourrir des larves dans les ruches.

De plus, son venin peut présenter des risques pour les personnes allergiques, tandis que sa présence peut perturber

l'équilibre écologique délicat en rivalisant avec les espèces indigènes pour la nourriture et les ressources.

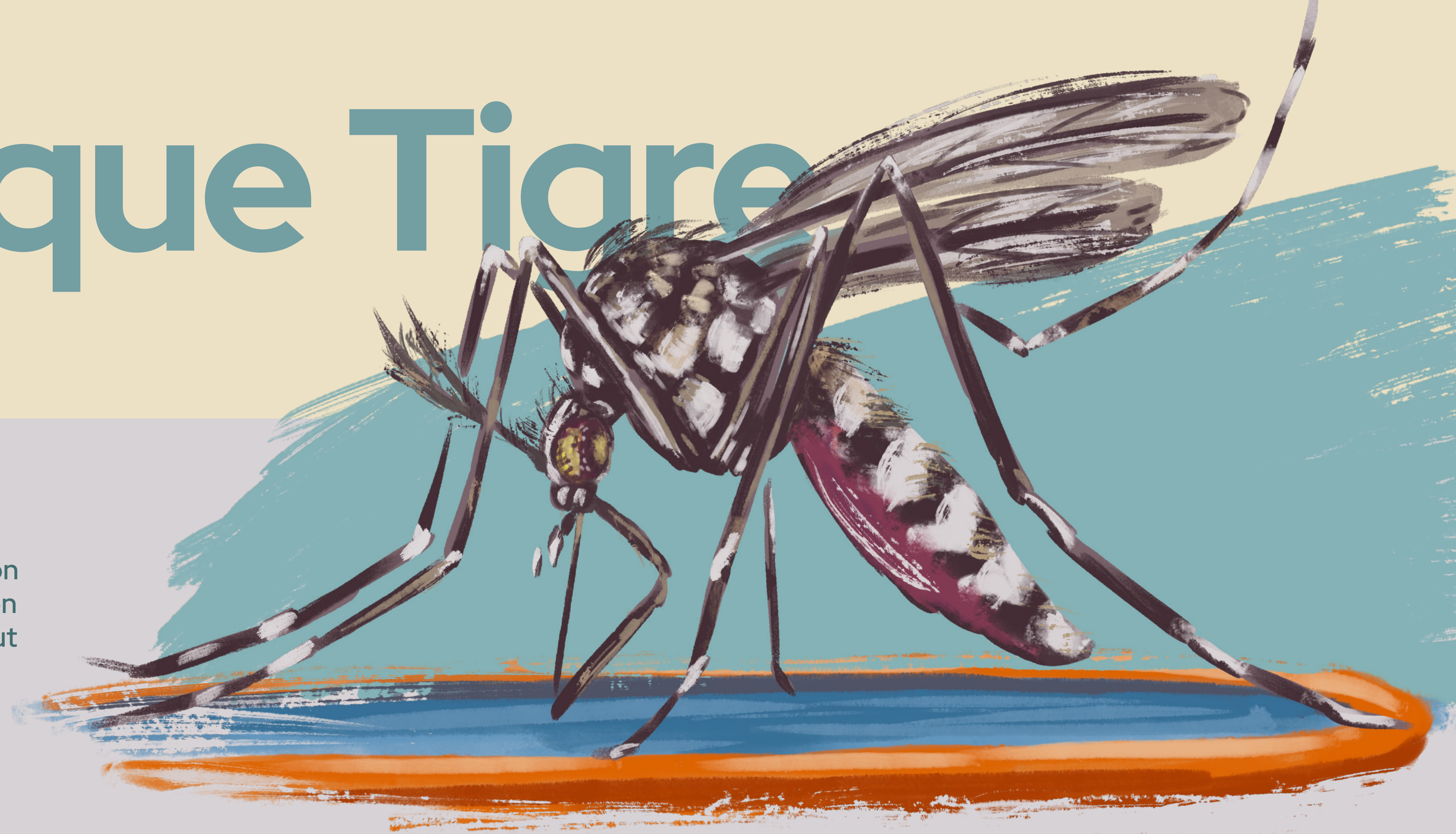
**Signaler** impérativement toute observation de frelons asiatiques aux autorités compétentes est essentiel pour faciliter des interventions appropriées visant à limiter leur propagation et à protéger notre écosystème et nos communautés. Il en va de la **survie de nos abeilles locales**. Des informations supplémentaires sur le frelon asiatique, y compris des directives pour signaler les observations et éliminer les nids identifiés, sont disponibles via *le lien cantonal*.





# Moustique Tigre

Parmi les différentes espèces, le moustique tigre a récemment été au cœur des préoccupations depuis son arrivée en 2020. Reconnaisable à ses **rayures noires et blanches**, ce moustique est connu pour son agressivité. Sa présence croissante dans notre région suscite une inquiétude parmi la population, car il peut perturber les activités en plein air et compromettre le confort des usagers. Si vous pensez avoir vu un moustique tigre, nous vous conseillons de **signaler sa présence** en complétant le *formulaire en ligne*. Il est essentiel de se familiariser avec les mesures de prévention, comme **l'élimination des sources d'eau stagnante** où ce moustique se reproduit très facilement ou en mettant un couvercle sur tous les récipients qui ne peuvent pas être vidés. Retrouvez de plus amples informations *ici*. Malgré tout, le moustique tigre peut parfois persister, ce qui souligne l'impérieuse nécessité de ces mesures en tant **qu'action communautaire globale**.



Pour limiter la propagation des œufs du moustique tigre, des mesures ont été prises en 2023 en **traitant les points d'eau** à Thônex avec un larvicide, ce dernier n'étant pas nocif pour l'environnement. Cette intervention sera répétée, dès le mois de juin avec le premier traitement, suivi de deux autres traitements tout au long de l'été, chacun espacé de

huit semaines maximum. L'objectif de cette initiative est de **limiter le nombre d'œufs pondus** dans les plans d'eau, réduisant ainsi la reproduction. Nous vous invitons à visiter le *site web cantonal* pour plus d'informations sur le moustique tigre. En cas *d'assistance supplémentaire*, une ligne directe est mise à disposition.



Ce résumé met en lumière les **préoccupations** des citoyens concernant la faune locale, tout en soulignant l'importance de **coexister harmonieusement** avec elle. Parallèlement, il est crucial de reconnaître les impacts négatifs des espèces invasives sur notre biodiversité native, telles que le moustique tigre et le frelon asiatique.

Nous encourageons la population à consulter le site web cantonal pour plus d'informations et à adopter des pratiques de prévention pour protéger notre environnement et notre biodiversité. Ensemble, nous pouvons promouvoir une cohabitation respectueuse tout en préservant notre biodiversité locale.

